

Langaton Tampere – kotikäyttäjän liittyminen

Tässä ohjeessa kerrotaan, miten saat itsellesi Langattoman Tampereen tunnuk-
sen ja liitettyä tukiasemasi siihen sekä miten teet kannettavan tietokoneesi ja
WLAN-kännykkäsi määrittelyt.

Lisätietoja ja apua löydät Langattoman Tampereen WWW-sivuilta osoitteessa
www.langatontampere.fi. Voit olla yhteydessä myös eTupaan, kysellä neuvoja
ja ohjeita ja tilata halutessasi asentajan myös kotiisi. (eTuvan palveluiden hin-
noittelu www.etupa.fi)



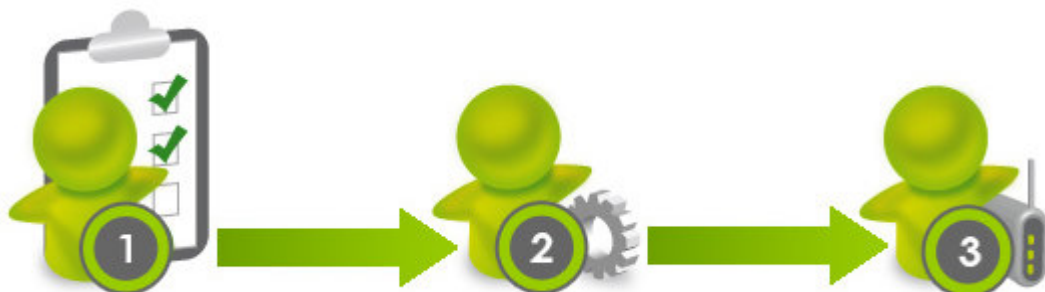
Itsenäisyydenkatu 25
33500 Tampere
www.etupa.fi
info@etupa.fi
puhelin: (03) 212 5050
Avoinna arkisin 10 – 17
puh (03) 212 5050

1. Kotikäyttäjäratkaisun käyttöönotto

Mene WWW-sivulle <http://www.langatontampere.fi> ja valitse yläpalkista "LIITY
MUKAAN".



Langattomaan Tampereeseen liittyminen on kolmivaiheinen:



Siirryt automaattisesti ensimmäiseen vaiheeseen.

1.1. Henkilötietojen täyttäminen

Ensimmäinen vaihe käsittää henkilötietojen keruun. Täytettyäsi pyydetyt henkilötiedot, sinulle lähetetään sähköpostiisi jatko-ohjeet tunnuksesi aktivointia varten.

Täytä omat henkilötietosi. Ilmoittamaasi osoitetta käytetään myöhemmässä vaiheessa WLAN-tukiasemasi oletusosoitteena. Erityisen tärkeää on syöttää sähköpostiosoitteesi oikein, koska siihen lähetetään tunnuksesi aktivointitiedot.

Muista tallentaa lopuksi henkilötietosi!

Kun olet täyttänyt tietosi ja tallentanut ne, ilmoittamaasi sähköpostiosoitteeseen lähetetään viesti, jossa on aktivointilinkki. Valitse saamasi linkki sähköpostissasi, jotta tunnuksesi aktivoituu ja pääset kirjautumaan www-sivuille. Jos et näytä saavan sähköpostia, tarkista ettei viestiä ole siirretty automaattisesti roskaposti-hakemistoosi.

1.2. Tukiaseman ja tietokoneen asetukset

Sinun tulee muuttaa joitakin tukiasemasi ja tietokoneesi asetuksia yhteensopiviksi Langattoman Tampereen kanssa.

Klikkaamalla sähköpostissasi olevaa aktivointilinkkiä, tunnuksesi aktivoidaan ja siirryt automaattisesti käyttöönoton vaiheeseen 2.

Valitse ruudun vasemmasta reunasta tukiasemasi valmistaja sekä malli. Saat ohjeet tarvittavista asetuksista. *Esimerkki tukiaseman määrittelyistä on tämän ohjeen luvussa 4.*

Valitse myös tietokoneesi käyttöjärjestelmä, niin saat ohjeet asetusten tekemiseen siihen. *Esimerkki Windows XP:n määrittelyistä on tämän ohjeen luvussa 5. ja Nokian WLAN-puhelimen asetuksista luvussa 6.*

Toimi ohjeiden mukaan ja tee tukiasemaasi ja tietokoneeseesi ohjeiden mukaiset asetukset. Muista kirjoittaa itsellesi muistiin tukiasemasi MAC- eli ethernet-osoite, tarvitset sitä käyttöönoton kolmannessa vaiheessa!

Kirjaudu tämän jälkeen sivuilla sisään juuri tekemälläsi tunnuksella ja salasanalla!



1.3. Tukiaseman käyttöönotto

Oma tukiasemasi liitetään osaksi verkkoyhteisöä. Tukiaseman liittämisen jälkeen olet oikeutettu käyttämään Langatonta Tamperetta sen koko sen peittoalueella.

Kirjauttuasi omalla tunnuksellasi, tulee sinun lisätä vähintään yksi tukiasema, jotta pääset käyttämään tunnustasi missä tahansa Langattoman Tampereen peittoalueella.

Pääset syöttämään tukiaseman painamalla:

[Lisää tukiasema](#)

Jos "Lisää Tukiasema"-nappula ei ole näkyvässä, valitse sivun vasemman reunan valinnoista "Tukiasemat":

[TUKIASEMAT](#)

Täytä tukiasemasi tiedot. Viemällä kohdistimen kunkin kentän oikeassa reunassa olevan kysymysmerkin päälle, saat pikaohjeen kentän täytöstä. Valitse valmistaja ja malli valikosta. Jos jompaakumpaa ei ole valikossa, valitse "muu valmistaja" tai "muu malli" ja syötä tiedot itse.

Lisää tukiasema

Yleiset tiedot

Nimi

MAC-Osoite

Merkki

Malli

Tukiaseman asennusosoite on oletuksena sama, kuin tunnuksesi syöttämisen yhteydessä kertomasi osoitteesi. Tukiasema sijoitetaan automaattisesti alla olevassa karttakuvassa katuosoitteen mukaiseen paikkaan. Voit korjata sijaintia tarkemmaksi raahaamalla tukiaseman oikeaan kohtaan karttakuvassa. Sijaintitietoja käytetään peittoaluekartan tekemiseen.

Voit liittää samalla kertaa tai myöhemmin myös useampia tukiasemia, jos sinulla on esim. tarve saada langaton verkko toimimaan sekä kellarissa, että ullakolla.

2. Vierastunnukset

Pystyt lisäämään halutessasi myös vierastunnuksia, jotka toimivat pelkästään sinun tukiasemissasi. Voit antaa tällaisen vierastunnuksen käyttöön luonasi vierailvalle.

Voit myös luoda pysyvän vierastunnuksen sellaiselle laitteelle, jota käytät ainoastaan kotonasi. Tällainen tarve saattaa tulla eteen, jos käytät omaa kaikkialla toimivaa tunnustasi usealla laitteella, koska Langattoman Tampereen kotikäyttäjän tunnus on rajoitettu toimimaan samanaikaisesti vain kolmessa eri laitteessa.

VIERASTUNNUKSET

ja valitse

[Luo uusi vierastunnus](#)

Käyttäjänimi on vierastunnus, johon lisätään automaattisesti perään "@vieras".
Voimassaolo alkaa on ensimmäinen päivä, jona tunnusta voi käyttää. Voimassaolo loppuu on viimeinen päivä, jona tunnusta voi käyttää. Voimassaoloaika on se aika, jonka tunnus on voimassa ensimmäisestä sisään kirjauksesta.

Luo vierastunnus

Käyttäjätiedot

Käyttäjänimi

Salasana

Salasana uudestaan

Voimassaolo

Voimassaolon alku

Voimassaolon loppu

Voimassaoloaika

ensimmäisestä kirjautumisesta.

Huom: Vierastunnusten toimivuus riippuu siitä, lähettäkö tukiasemasi mac-osoitteensa tunnistautumispyynnössä. Yleensä näin tapahtuu mutta esim. jotkin D-Linkin tukiasemat eivät näin tee kaikissa ohjelmistoversioissaan.

3. Vianetsintä

Vaikka Langattomaan Tampereeseen liittyminen onkin tehty mahdollisimman helpoksi, voi silti tulla eteen tilanne, että verkkoon ei pääsekään kirjautumaan. Löydät tällöin apua WWW-sivuilta valitsemalla:

[Vianhaku](#)

Järjestelmä tekee joitakin testejä tunnuksellesi havaitakseen mahdolliset ongelmat: onko tunnukseen liitetty tukiasema ja onko tukiasemaan kirjaututtu tarpeeksi usein (eli tukiasema on päällä). Jos testit eivät havaitse ongelmaa, ovat tulokset vihreällä pohjalla ja ongelmatilanteessa punaisella.

Oheiset testit ovat menneet läpi menestyksellisesti ja estettä kirjautumisen onnistumiselle ei ole löytynyt:

Tukiasemat

✔ **Olet lisännyt tukiaseman Langattomaan Tampereeseen**
Pääset kirjautumaan Langattomaan Tampereeseen vasta kun olet lisännyt ainakin yhden tukiaseman verkkoon.

✔ **Olet kirjautunut Langattomaan Tampereeseen jostakin tukiasemastasi**
Pääset kirjautumaan muista kuin omista tukiasemista vasta kun jostakin tukiasemastasi on kirjaututtu onnistuneesti.

Oheiset testit ilmoittavat virheestä ja et pääse kirjautumaan:

Tukiasemat

❗ **Et ole lisännyt yhtään tukiasemaa Langattomaan Tampereeseen.**
Pääset kirjautumaan Langattomaan Tampereeseen vasta kun olet lisännyt ainakin yhden tukiaseman verkkoon.

❗ **Yhdestäkään tukiasemastasi ei ole vielä kirjaututtu Langattomaan Tampereeseen.**
Pääset kirjautumaan muista kuin omista tukiasemista vasta kun jostakin tukiasemastasi on kirjaututtu onnistuneesti.

Lisäksi näet viimeisen 24 tunnin aikana tekemäsi kirjautumiset, esimerkissä näkyy yksi onnistunut kirjautuminen:

Kirjautumiset viimeisen 24 tunnin aikana

Rivit kuvaavat tilannetta kirjautumishetkellä. Mikäli kirjautumisesi ei näy tässä listassa, tarkista tukiasemasi internet-yhteys ja tukiaseman asetukset.

| Tila | Aika | Tunnus | Tukiasema | Selite |
|------|------------------------|-------------------------------|--------------|------------------------|
| ✔ | 04.03.2009 08:42:47 | kariv@koti.langatontampere.fi | 001E4A32FB30 | Kirjautuminen onnistui |

Seuraavassa esimerkissä näet virheellisen kirjautumisen, jossa salasana on ollut väärin. Huomaa, että kirjautumisten listaus ei näytä sellaisia kirjautumisasi, joissa

käyttäjätunnuksesi on ollut väärin eikä esimerkiksi sitä, kuka muu on kirjautunut sinun tukiasemaasi.

Kirjautumiset viimeisen 24 tunnin aikana

Rivit kuvaavat tilannetta kirjautumishetkellä. Mikäli kirjautumisesi ei näy tässä listassa, tarkista tukiasemas internet-yhteys ja tukiaseman asetukset.

| Tila | Aika | Tunnus | Tukiasema | Selite |
|------|------------------------|-------------------------------|--------------|--|
| ! | 15.08.2007 07:25:10 | kariv@koti.langatontampere.fi | 0019DB087160 | Autentikaatio epäonnistui. Todennäköisesti salasana oli väärin. |

4. Esimerkki: Tukiasemaan tehtävät määrittelyt

Ohessa Zyxel P660HW-D1 (WLAN + ADSL2+) asetukset malliksi. Yhteensopivat tukiasemat ja ohjeet niiden määrittelyyn löydät WWW-sivuilta kohdasta Ohjeet→Tukiasemamallit.

Kytke tietokone Ethernet-johdolla tukiaseman johonkin LAN-porttiin. Ota selaimella yhteys osoitteeseen <http://192.168.1.1>. Asetusten muuttamiseksi sinun tulee syöttää seuraavaksi ylläpitosalasana (tehdasasetuksissa oletuksena 1234).

Valitse Go To Advanced Setup.

4.1. Network → Wireless LAN → General

| | |
|-----------------------|-----------------|
| Network name (SSID): | LANGATON-WPA |
| Security Mode: | WPA |
| Authentication Server | |
| IP Address: | 81.90.66.53 |
| Port Number: | 1812 |
| Shared Secret: | LangatonTampere |

Talleta asetukset painamalla Apply.

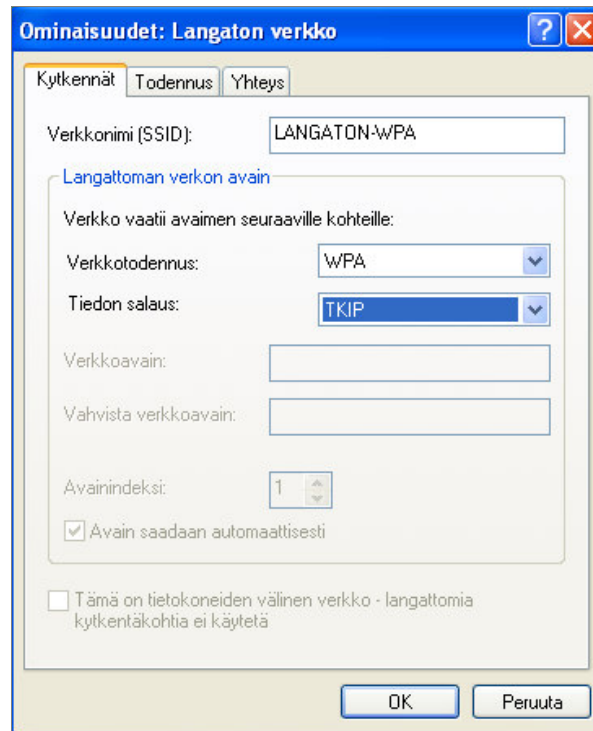
4.2. Status

Kirjoita ylös MAC Address (muotoa 00:13:49:d6:ed:68).

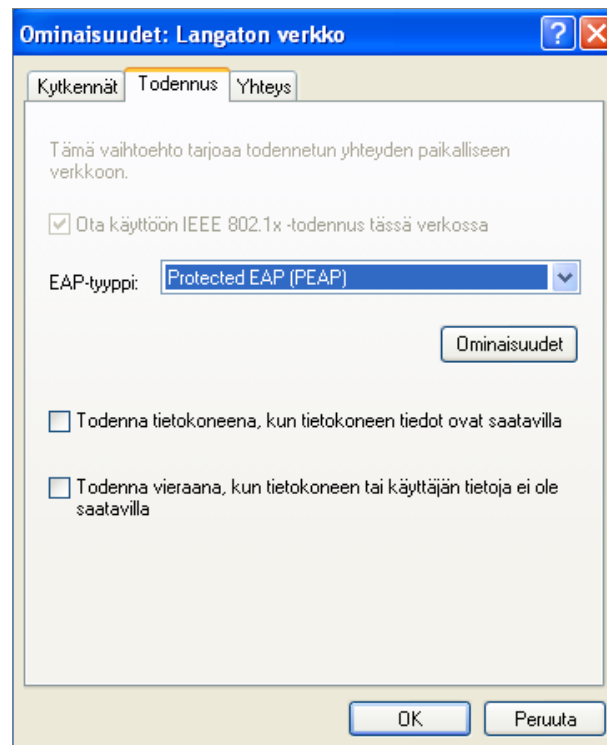
| Device Information | |
|--------------------|-------------------|
| Host Name: | |
| Model Number: | P-660HW-D1 |
| MAC Address: | 00:13:49:d6:ed:68 |

5. *Esimerkki: Kannettavan tietokoneen asetukset*

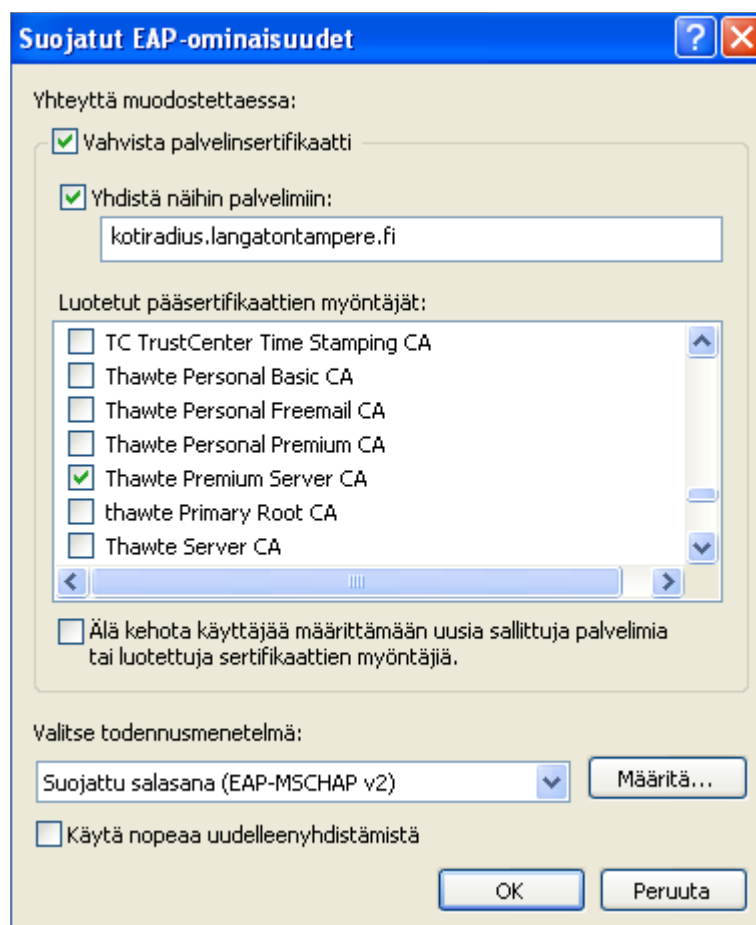
Windows XP:ssä valitse Käynnistä→Yhdistä→Langaton verkkoyhteys. Valitse Näytä Langattomat verkot sekä Muuta ensisijaisten verkkojen järjestystä ja Li-sää. Täytä seuraavasti:



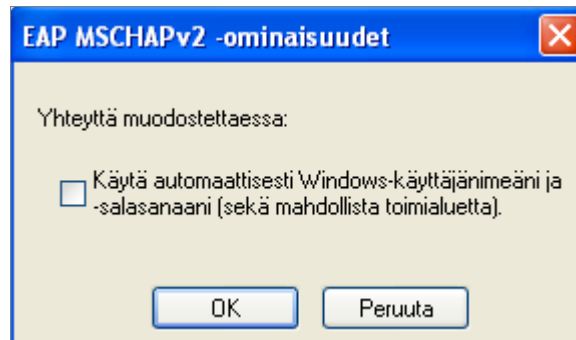
Valitse *Todennus*-välilehti ja täytä seuraavasti:



Valitse EAP-tyypin *Ominaisuudet* ja täytä:



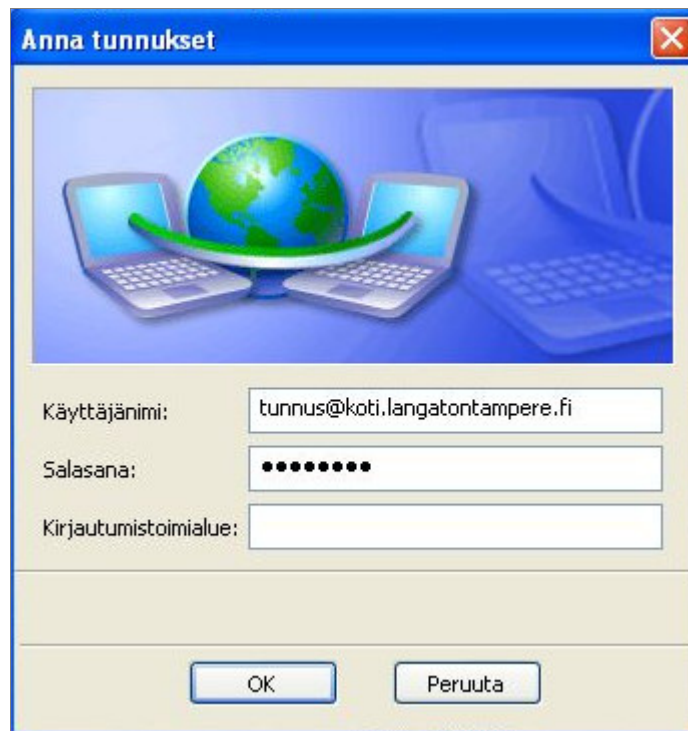
Poista rasti Valitse todennusmenetelmän *määrittämisistä*:



Kun Windows tämän jälkeen löytää Langattoman Tampereen verkon, pyytää se kirjautumista verkkoon oheisella "puhekuplalla":



Klikkaa puhekuplaa ja täytä seuraavasti. Tunnus ja salasana ovat siis ne, jotka aiemmin Langattoman Tampereen www-palvelussa perustit. Huomaa kuitenkin tunnuksen perään lisättävä "@koti.langatontampere.fi", joka mahdollistaa kirjautumisesi onnistumisen myös yritystukiasemissa. Jätä *kirjautumistoimialue* tyhjäksi!



Windows muistaa tästä eteenpäin tunnuksesi ja salasanasi eikä pyydä niitä joka kerta uudelleen.

6. *Esimerkki: Nokian WLAN-matkapuhelimen asetukset*

Oheiset asetukset on tehty ja testattu Nokian E90 –puhelimella. Asetukset toimivat uudemmissa E-sarjan puhelimissa ja esim. N80:ssä hyvin samaan tyyliin.

Valitse Työkalut→Asetukset→Yhteys→Yhteysosoitteet. Sen jälkeen Valinnat→Uusi yhteysosoite. Täytä seuraavasti:

| | |
|-------------------|---------------------|
| Yhteyden nimi: | LANGATON-WPA |
| Siirtotie: | Langaton lähiverkko |
| WLAN-verkon nimi: | LANGATON-WPA |
| Verkon tila: | Julkinen |
| WLAN-verkkotila: | Infrastruktuuri |
| WLAN-suojautila: | WPA/WPA2 |

Valitse tämän jälkeen *WLAN-suojausasetukset* ja täytä:

| | |
|------------------|-----|
| WPA/WPA2: | EAP |
| Vain WPA2 –tila: | Ei |

Valitse *EAP-osasov.aset.* Siirrä EAP-PEAP ylimmäksi ja ota muut pois käytöstä. Valitse tämän jälkeen *EAP-PEAP* ja täytä seuraavasti Asetukset-välilehdelle:

| | |
|------------------------|---------------------------------|
| Omat varmenteet: | Ei määritetty |
| Myöntäjän varmenne: | Thawte Premium Server CA Tha... |
| Käyttäjänimi käytössä: | Käytt. määrittämä |
| Käyttäjänimi: | tunnus@koti.langatontampere.fi |
| Toimialue käytössä: | Käytt. määrittämä |
| Toimialue: | (tyhjä) |
| Salli PEAPv0: | kyllä |
| Salli PEAPv1: | kyllä |
| Salli PEAPv2: | kyllä |

Mene tämän jälkeen EAPit-välilehdelle ja siirrä EAP-MSCHAPv2 ylimmäksi ja poista muut käytöstä. Valitse tämän jälkeen *EAP-MSCHAPv2* ja täytä:

| | |
|-------------------|--------------------------------|
| Käyttäjänimi: | tunnus@koti.langatontampere.fi |
| Salasanan kysely: | Ei |
| Salasana: | (oma salasanasi) |

Kun haluat tämän jälkeen selailla [www:tä](http://www.tamperet.fi) tai lukea sähköpostiasi, valitse yhteystavaksi LANGATON-WPA, niin pääset Langattoman Tampereen kautta internetiin paikoissa, joissa Langaton Tampere näkyy.