

## Langaton Tampere – yrityskäyttäjän asetukset

Tässä ohjeessa kerrotaan, miten teet kannettavan tietokoneesi ja WLAN-kännykkäsi määrittelyt. Ohjeet on tarkoitettu sellaiselle yritykselle, jolla on käytössään Langattoman Tampereen Yrityksen Tunnistusratkaisu.

Lisätietoja ja apua löydät Langattoman Tampereen WWW-sivuilta osoitteessa <http://www.langatontampere.fi> tai vaihtoehtoisesti voit olla yhteydessä yritysratkaisun toimittajaan.

### 1. *Kaksi käyttötapaa*

Käytössäsi on Langattomassa Tampereessa kaksi eri käyttötapaa. Toinen soveltuu paremmin satunnaisille verkkoyhteisön käyttäjille (verkkotunnus eli SSID WirelessTampere) ja toinen verkkoyhteisöä aktiivisemmin käyttäville (verkkotunnus eli SSID LANGATON-WPA).

Organisaatio saa itse valita, kumman käyttötavan WLAN-tukiasemissaan otavat käyttöön. Langattoman Tampereen suositus on se, että organisaatioiden toteutus sisältäisi kummankin käyttötavan toteuttamisen.

#### 1.1. *WirelessTampere*

Tämä käyttötapa soveltuu hyvin satunnaisille vieraille. Kyseessä on salaamaton ja avoin verkko, jonka käyttö ei edellytä etukäteen tehtäviä määrittelyjä päätelaiteeseen (esim. työasema tai WLAN-kännykkä).

Kun käyttäjä löytää WirelessTampere –nimisen WLAN-verkon ja valitsee sen, kytkeytyy päätelaite verkkoon. Tämän jälkeen käyttäjän tulee avata WWW-selain ja hakea sillä jotain WWW-sivua. Pyydetyn WWW-sivun asemesta käyttäjälle näytetään tunnistautumissivu, johon käyttäjä syöttää tunnuksensa ja salasansa. Tämän jälkeen käyttäjä voi käyttää päätelaitteellaan internet-yhteyksiä normaalisti.

#### 1.2. *LANGATON-WPA*

Tämä käyttötapa soveltuu hyvin Langatonta Tamperetta aktiivisesti käyttävälle. LANGATON-WPA:n langaton yhteys on vahvasti salattu, samoin tunnistustapah-tuma on salattu vahvasti. Nämä salausominaisuudet tekevät LANGATON-WPA:n käytön yritys- ja kotikäyttäjän näkökulmasta muita WLAN-toteutuksia turvallisemman. **Suosittelimme tästä huolimatta VPN-ohjelmistoa yritysten omien järjestelmien käyttämiseksi!**

Kun käyttäjä on tehnyt päätelaiteeseensa etukäteen tämän ohjeen mukaiset asetukset, kirjautuu laite automaattisesti Langattomaan Tampereeseen. Tästä johtuen LANGATON-WPA:n käyttö on vaivatonta ja helppoa, jonka lisäksi saadaan hyöty paremmasta turvallisuudesta.

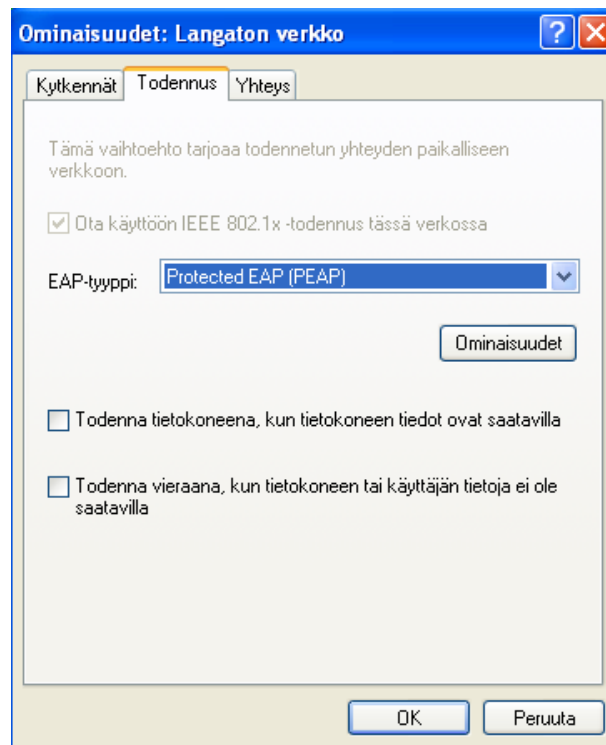
*Kotikäyttäjien Langattomaan Tampereeseen liittämät tukiasemat tukevat LANGATON-WPA –käyttötapaa ja niiden käyttö on yrityskäyttäjälle yhtä turval-*

lista, kuin minkä tahansa yritystukiasemankin käyttö. Tästä syystä Langattoman Tampereen kotikäyttäjän ratkaisu soveltuu erityisen hyvin mahdollistamaan liikkuva työ myös yrityskäyttäjän kotona.

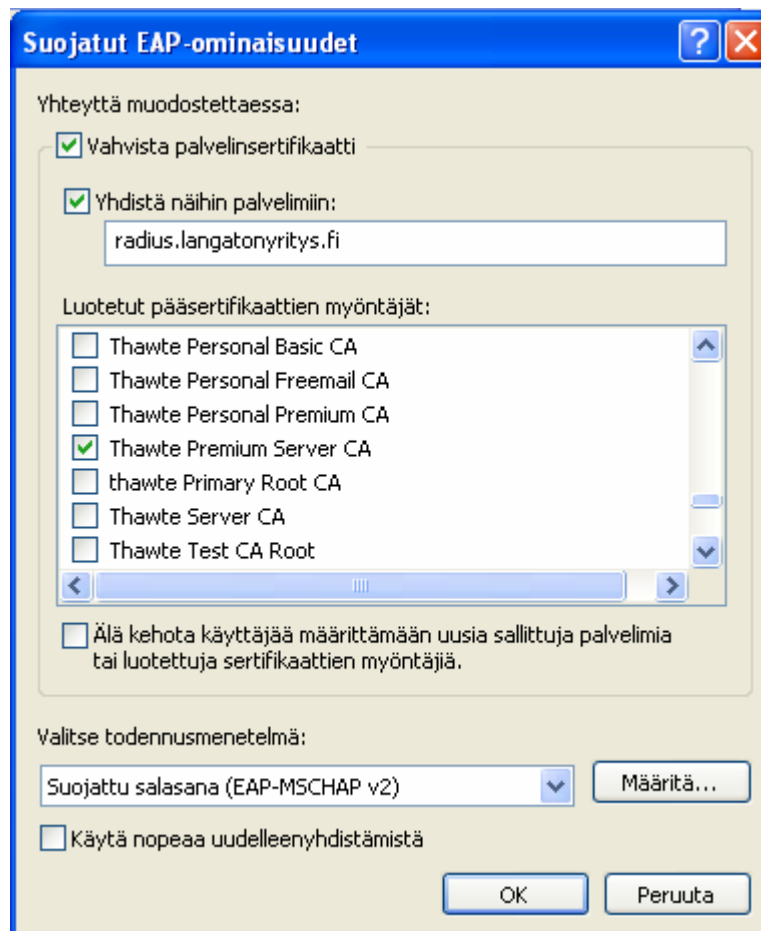
## 2. Kannettavan tietokoneen asetukset

Windows XP:ssä valitse Käynnistä→Yhdistä→Langaton verkkoyhteys. Valitse Näytä Langattomat verkot sekä Muuta ensisijaisten verkkojen järjestystä ja Li-sää. Täytä seuraavasti:

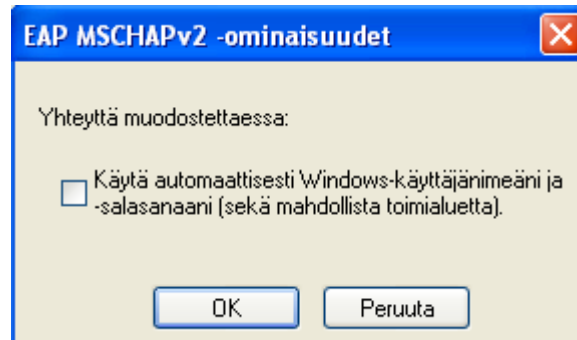
Valitse Todennus-välilehti ja täytä seuraavasti:



Valitse EAP-tyypin *Ominaisuudet* ja täytä:



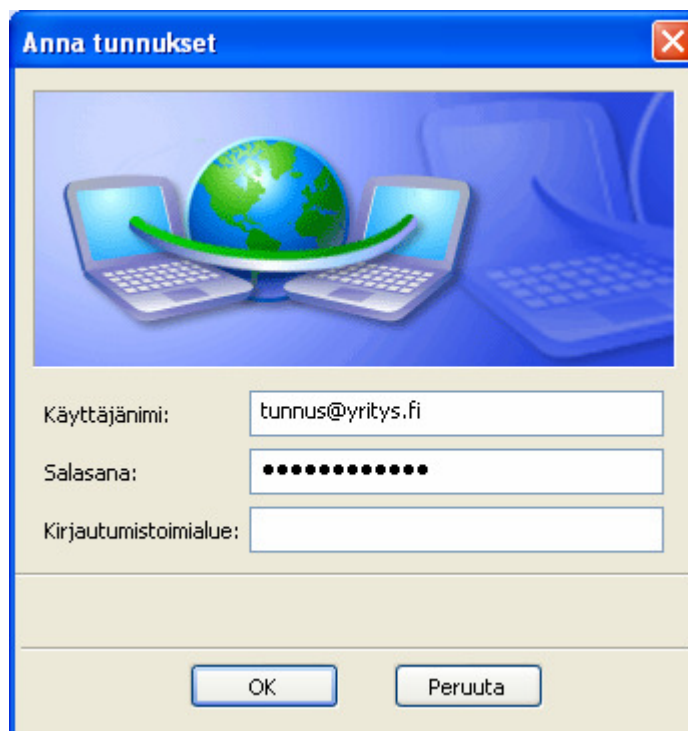
Poista rasti Valitse todennusmenetelmän määrityksistä:



Kun Windows tämän jälkeen löytää Langattoman Tampereen verkon, pyytää se kirjautumista verkkoon oheisella "puhekuplalla":



Klikkaa puhekuplaa ja käytä yrityksenne ylläpidolta saamaasi tunnusta ja salasanaa. Jätä kirjautumistoimialue tyhjäksi!



Windows muistaa tästä eteenpäin tunnuksesi ja salasanasi, eikä pyydä niitä joka kerta uudelleen.

### 3. *Nokian WLAN-matkapuhelimen asetukset*

Oheiset asetukset on tehty ja testattu Nokian E90 –puhelimella. Asetukset toimivat uudemmissa E-sarjan puhelimissa ja esim. N80:ssä hyvin samaan tyyliin.

**Käytä alla *tunnus@yritys.fi* tilalla yrityksesi pääkäyttäjältä saamaasi tunnusta.**

Valitse Työkalut→Asetukset→Yhteys→Yhteysosoitteet. Sen jälkeen Valinnat→Uusi yhteysosoite. Täytä seuraavasti:

Yhteyden nimi:	LANGATON-WPA
Siirtotie:	Langaton lähiverkko
WLAN-verkon nimi:	LANGATON-WPA
Verkon tila:	Julkinen
WLAN-verkkotila:	Infrastruktuuri
WLAN-suojautila:	WPA/WPA2

Valitse tämän jälkeen *WLAN-suojausasetukset* ja täytä:

WPA/WPA2:	EAP
Vain WPA2 –tila:	Ei

Valitse *EAP-osasov.aset.* Siirrä EAP-PEAP ylimmäksi ja ota muut pois käytöstä. Valitse tämän jälkeen *EAP-PEAP* ja täytä seuraavasti Asetukset-välilehdelle:

Omat varmenteet:	Ei määritetty
Myöntäjän varmenne:	Thawte Premium Server CA Tha...
Käyttäjänimi käytössä:	Käytt. määrittämä
Käyttäjänimi:	<i>tunnus@yritys.fi</i>
Toimialue käytössä:	Käytt. määrittämä
Toimialue:	(tyhjä)
Salli PEAPv0:	kyllä
Salli PEAPv1:	kyllä
Salli PEAPv2:	kyllä

Mene tämän jälkeen *EAPit-välilehdelle* ja siirrä EAP-MSCHAPv2 ylimmäksi ja poista muut käytöstä. Valitse tämän jälkeen *EAP-MSCHAPv2* ja täytä:

Käyttäjänimi:	<i>tunnus@yritys.fi</i>
Salasanan kysely:	Ei
Salasana:	(oma salasanasi)

Kun haluat tämän jälkeen selailla *www:tä* tai lukea sähköpostiasi, valitse yhteystavaksi LANGATON-WPA, niin pääset Langattoman Tampereen kautta internetiin paikoissa, joissa Langaton Tampere näkyy.

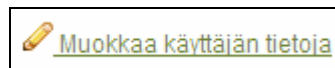
#### 4. Salasanan vaihtaminen

Pääset katsomaan omia tietojasi ja vaihtamaan esimerkiksi salasanasi WWW-osoitteessa [www.langatonyritys.fi](http://www.langatonyritys.fi). Muista antaa tunnuksesi pitkässä muodossa kirjautuessasi sivulle (esim. [kalle@yritys.fi](mailto:kalle@yritys.fi)).

Valitse *omat tiedot*. Näet seuraavaksi omat tietosi.



Valitse *Muokkaa käyttäjän tietoja*:



Syötä uusi salasanasi kahteen kertaan ja paina OK.

**Vaihda salasanaa**

Salasana:

Salasana uudestaan: